

NOTREDAM

Digue liquide photo-polymérisable multi-indications
Sans BPA, BisGMA, BisEMA, TEGDMA, ni addition d'HEMA

AVANTAGES

- Exothermie a minima** pour ne pas agresser les muqueuses
- Excellente thixotropie** pour une mise en place aisée
- Universelle** indications multiples
- Couleur bleue** pour un meilleur contraste

INDICATIONS

Dentisterie esthétique et restauratrice

Maintien en place des films de Téflon® lors du scellement de facettes ou de restaurations proximales intéressant le point de contact

Prothèse

Comblement des contre-dépouilles, avant empreinte, en cas de récessions gingivales

Endodontie

Compléter l'étanchéité de la digue, au niveau du collet des dents, lors de sa pose

Reconstruction temporaire des parois dentinaires manquantes pour maintenir l'irrigant en place

Blanchiment

Protection gingivale lors des séances de blanchiment au fauteuil

PLÉBISCITÉE
POUR L'ENDO



REFERENCES & PRESENTATIONS

ND-4	2 seringues de 1,2ml (2g) + 10 embouts
ND-10	2 seringues de 3ml (5g) + 10 embouts
LTL	100 embouts aiguilles noirs gauge 20

DM classe IIa (0197) hors embouts classe I

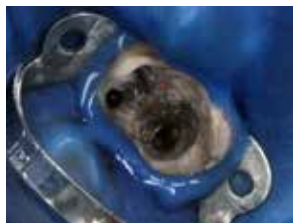
"J'utilise NOTREDAM depuis des années en endodontie : sa thixotropie, son adhésion suffisante sur les tissus dentaires secs et surtout sa rigidité après polymérisation permettent d'améliorer l'étanchéité du champ opératoire, de monter des parois provisoires lorsqu'elles sont manquantes et de rehausser les bords de la cavité d'accès pour augmenter le volume de solution d'irrigation. Elle est indispensable dans mon exercice et permet souvent d'éviter la réalisation d'une bague de cuivre, plus chronophage."

Dr Arnaud Stanurski, Spécialiste Endodontie & Paro-implantologie (94)

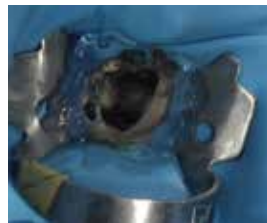


>> CAS CLINIQUES | Exemples d'utilisation de la digue liquide NOTREDAM

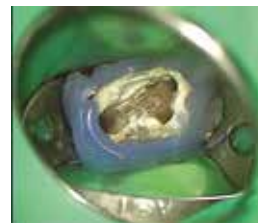
Dr MAFFI-BERTHIER (Paris)



1a - 1b. Digue avant /après imperméabilisation avec NOTREDAM



2. Polymérisation sous glycérine



3. Parois dentinaires reconstruites



4. Isolation antérieure avant session restauratrice



5. Protection de la gencive marginale lors d'un traitement de blanchiment